

Juan José Aquerreta y Miguel Galano

**Galería Nómada**

Del 28 de mayo al 10 de julio  
de 2010

Edita:  
**Galería Nómada**

Texto:  
**Juan Manuel Bonet**  
(Poemas de Luis Pimentel  
y Blas de Otero)

Diseño:  
**Manuel Fernández (MF)**

Fotografías:  
**Archivo Galería Marlborough**  
**Archivo Galería Michel Mejuto**  
**José Ferrero**

Impresión:  
**Gráficas Asturias**

Dep. Legal: As-2076/10

#### **Agradecimientos:**

Galería Nómada quiere mostrar  
su agradecimiento por su colaboración  
en esta exposición y el catálogo  
que la acompaña a:

Galería Marlborough, Madrid  
Galería Michel Mejuto, Bilbao  
Avelino Suárez Castilla

y especialmente a Miguel Galano  
por su apoyo en el proyecto.

**Galería Nómada**  
C/ Capua, 25 B. 33202 Gijón  
Tel.: 985 176 146  
Fax: 985 175 183  
lanomadacb@telecable.es  
www.galerianomada.com

10 años  
NÓMADA

Esta exposición se  
celebra dentro de los  
actos conmemorativos  
del 10º aniversario  
de la Galería Nómada.  
Gijón 2010

## Índice

*Norte de la pintura* / Juan Manuel Bonet <sup>pág.</sup> \_\_\_\_\_ 4

**Juan José Aquerrete** \_\_\_\_\_ 9

**Miguel Galano** \_\_\_\_\_ 33

Datos biográficos \_\_\_\_\_ 59

## Norte de la pintura

Juan Manuel Bonet

El uno en Pamplona donde nació en 1946, y el otro en Oviedo, donde reside, y que es la capital de la provincia en cuyo Occidente está Tapia de Casariego, donde vio la luz en 1956, estos dos pintores de Septentrión, del silencio, de la concentración, han sabido construir, frente al ruido de la época, sus respectivos universos aparte. Somos ya unos pocos los que los tenemos entre nuestros *grandes*.

Camino secreto que conducen de una obra, de una provincia de la pintura a otra: inscripción en una tradición figurativa y a la vez incursiones en zonas limítrofes con la abstracción, denodada búsqueda de la quietud, interrogación obsesiva del paisaje y también del autorretrato, interés por las zonas donde se mezclan ciudad y campo, atenta escucha del sonido de la noche española, fascinación por la nieve, amor por el arte del bodegón...

Qué pura maravilla, entre los cuadros de Juan José Aquerretea reunidos en esta ocasión, *Camino de Villafranca nevado*, y ese otro paisaje también blanco, dos visiones que traen a mi memoria una vez más una frase de Ramón Gaya (de *Diario de un pintor*) que he citado hasta la saciedad, aquella que dice, con Brueghel en la memoria, que “la nieve es medieval”; y qué maestría el modo de evocar un *Paisaje con arquitectura*, en ese alfoz pamplonés cuyos secretos tan bien conoce el pintor navarro; y qué buena

sorprende todos los cuadros recuperados de la década del setenta, y entre ellos el temprano (1975) *Ciclista*, de una delicadeza verdaderamente depisiana, así como el paisaje en ocre con figura, de un primitivismo que casi nos lleva del lado de Armando Reverón; y qué maestría chardiniana o morandiana en el arte del bodegón, siempre, la que atestigüan, por ejemplo, la esplendente *Naturaleza de la copa amarilla*, o esa *Naturaleza muerta de Tenerife*, alusiva a una circunstancia realmente excepcional en su autor, tan sedentario, y que tan poco sale de su abarrotado estudio en el centro de su ciudad natal, casi a la sombra de San Cernín.

En cuanto a Miguel Galano, el que juega “en casa” –o muy cerca–, qué maravilla también, y qué representativa de su actitud ante el mundo, en su estudio ovetense en cambio tan ordenado, el *tableautin* (veintitrés centímetros de alto por dieciséis de ancho) titulado *La bombilla*, y donde interroga una vez más una farola municipal, occidental y asturiana, una farola en un acantilado escarpado, allá por su Tapia, un asunto de luz parpadeando en la oscuridad que también es el tema de *Noche en el parque*, uno de esos parques misteriosos, entre corotianos y simbolistas, que desde hace unos años reaparecen con insistencia en su obra; y qué solitarias la iglesia en Ladines y el cementerio de Cabueñes y esa *casa grande y sencilla*, ancha y baja, en Villapedre cuya silueta ya nos resulta familiar; y qué melancólicamente felices esas esquinas del Ensanche barcelonés o esos

árboles en Somió, por donde vivía Julián Ayesta; y qué esplendor en lo oscuro la única pieza que nos habla de las recientes andanzas *mitteleuropeas* del pintor, ese *Recuerdo de Cracovia* al carbón entre las ramas negras de los árboles de los Planty en invierno, bajo los cuales me parece estar escuchando el chirrido de los tranvías blanquiazules; y qué casi nada entre japonesa y reveroniana (La Guaira, cerca de Macuto, donde él todavía no ha estado) y luisfernandezca (el dibujo geométrico) esas dos entrevisiones sin color del Musel que tan bien hubieran funcionado en *Las horas grises*; y qué geometría lentamente móvil (un poco del lado del canario Luis Palmero, o del italiano Antonio Calderara) la de los buques que pasan, contemplados desde la playa...

Gran idea realmente el haber juntado a estos dos maestros del romanticismo del Norte español, en esta exposición gijonesa que por decirlo en lenguaje de guía Michelin, “vaut le voyage”, y en cuyo catálogo les hacen compañía con sus versos otros dos hermanos septentrionales, el lucense Luis Pimentel, y el bilbaino Blas de Otero. Hasta la fecha, Aquerreta y Galano sólo habían coincidido, expositivamente, en la colectiva de Álvaro Villaceros *Juego de arquitecturas*, celebrada en 2008 en la Galería Guillermo de Osma, de Madrid. Pero aunque esta es la primera ocasión en que comparten pared sin nadie más alrededor, llevan coincidiendo años, en el mapa mental de quienes los admiramos.

## Fotografías

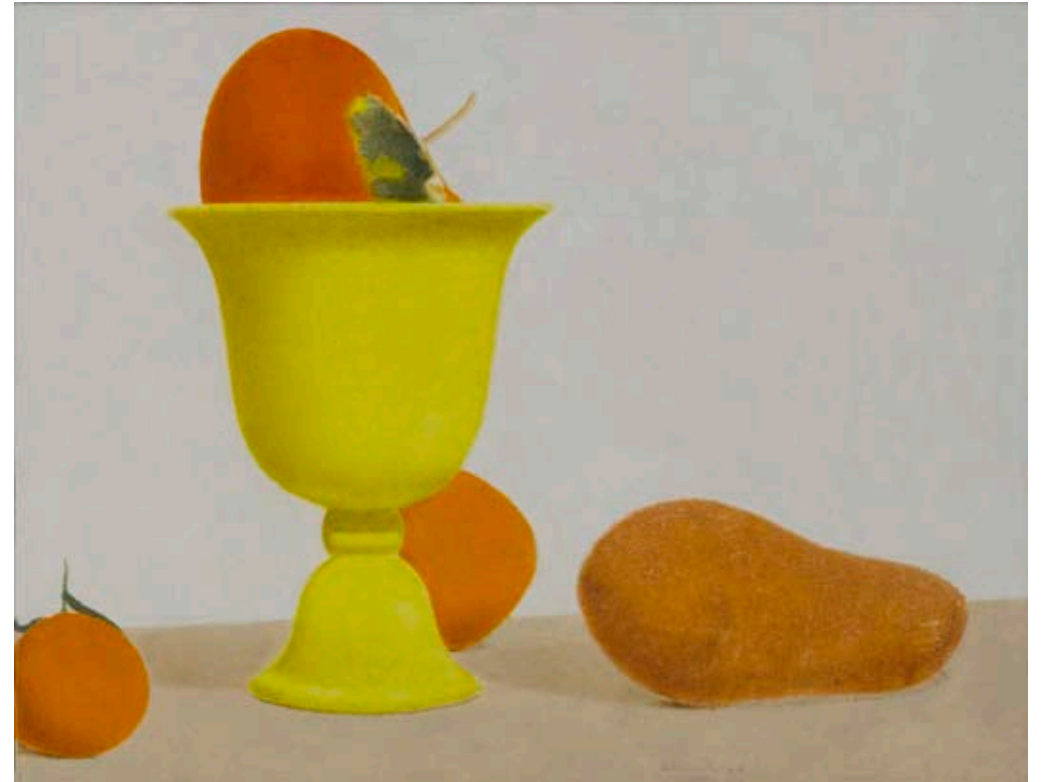
Sol de otoño,  
última maravilla  
de amarillas frondas,  
tardes como páginas,  
llanto con causa, casa  
sin dintel del pobre,  
cae, derrámate, sol  
de otoño, sobre este niño  
apoyado en el quicio  
de la desgracia.

Blas de Otero

Juan José Aquerreta



*Naturaleza muerta con botella*, 2005  
Óleo sobre cartón entelado  
27 x 35 cm



*Naturaleza muerta de la copa amarilla, 2009*  
Óleo sobre tela  
27 x 35 cm

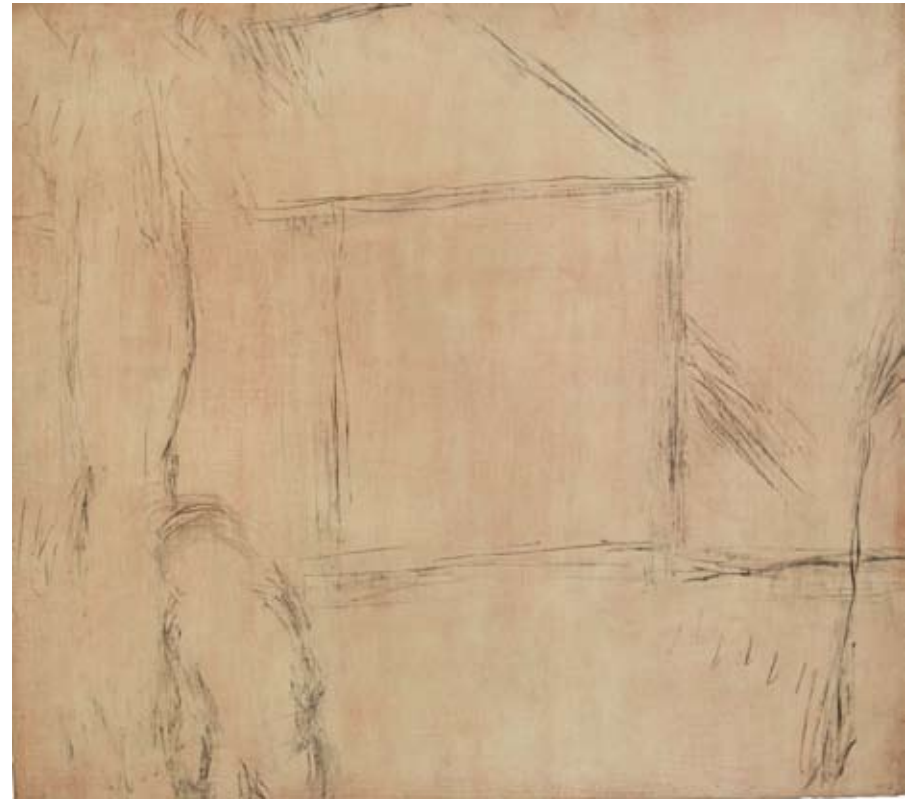


*Naturaleza muerta de Tenerife*, 2006  
Óleo sobre tabla  
19 x 24 cm



*Naturaleza muerta con botijo blanco*, 2008  
Óleo sobre cartón entelado  
50 x 61 cm





*Paisaje con figura*, años 70  
Óleo y lápiz sobre tabla  
44 x 48 cm



*Camino de Villafranca nevado*, 2005  
Óleo sobre lienzo  
60 x 73 cm



*Callejón de Santa Eulalia*, 2005  
Óleo sobre tela  
19,1 x 27 cm

*Paisaje nevado*, años 70  
Óleo sobre lienzo  
116 x 89 cm





*Camino de Corella*, 2005-2006  
Óleo sobre tela  
46 x 46 cm



*Paisaje con arquitectura*, 2006  
Óleo sobre tela  
33 x 41 cm

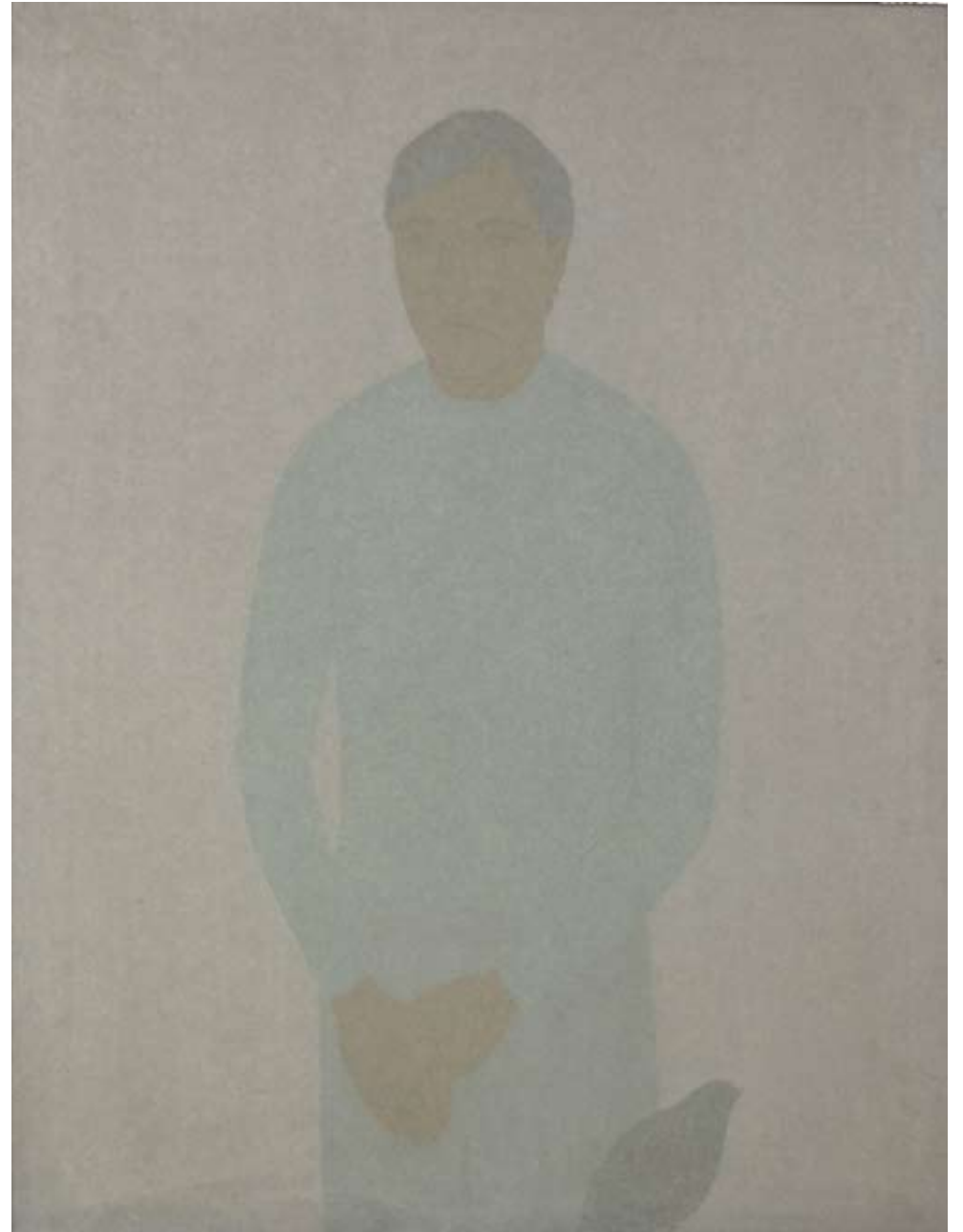


*Los amantes*, años 70  
Óleo sobre tabla  
37 x 53,5 cm



*Ciclista*, 1975  
Óleo sobre tabla  
58 x 48 cm

*Joven con paloma*, años 70  
Óleo sobre lienzo  
100 x 81 cm





Fino cielo de telaraña,  
ceniza de perla.  
Un gallo canta:  
llama sobre la nieve.  
Las murallas duermen,  
redondas y blancas.  
Roto ya el resorte del pueblo,  
las voces caen  
en almohadas de nardos.  
Horas sin hierro.  
Reloj de harina;  
nieve.  
Saldrá la luna,  
como un gajo de melón,  
fría y dulce.

Luis Pimentel

Miguel Galano



*Casa en Villapedre, 2009*  
Óleo sobre lienzo  
46 x 61 cm



*Cementerio en Cabueñes*, 2010  
Técnica mixta sobre papel pegado a tabla  
23,9 x 32,9 cm



Paisaje en Copenhague, 2007  
Óleo sobre papel pegado a tabla  
16,9 x 23,9 cm



*Esquina en el Ensanche*, 2009  
Óleo sobre papel pegado a tabla  
23,9 x 29,9 cm



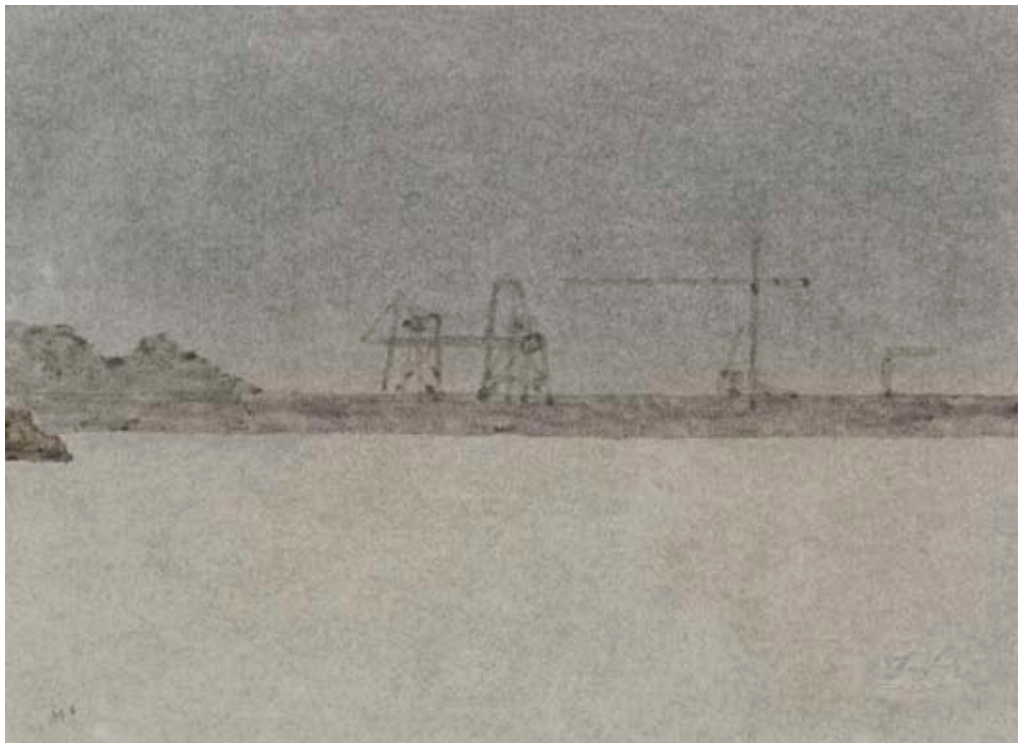
*Ladines*, 2009  
Óleo sobre lienzo  
81 x 100 cm



*Ladines*, 2009  
Óleo sobre papel pegado a tabla  
23,9 x 32,9 cm



*Iglesia en Ladines*, 2009  
Óleo sobre lienzo  
38 x 41 cm



*El Musel desde el Muro I*, 2010  
Óleo sobre papel pegado a tabla  
23,9 x 32,9 cm



*El Musel desde el Muro II*, 2010  
Técnica mixta sobre papel pegado a tabla  
16,9 x 23,9 cm



*Mercantes desde la playa*, 2010  
Óleo sobre papel pegado a tabla  
16,9 x 23,9 cm





*La bombilla*, 2010  
Técnica mixta sobre papel pegado a tabla  
23,9 x 16,9 cm



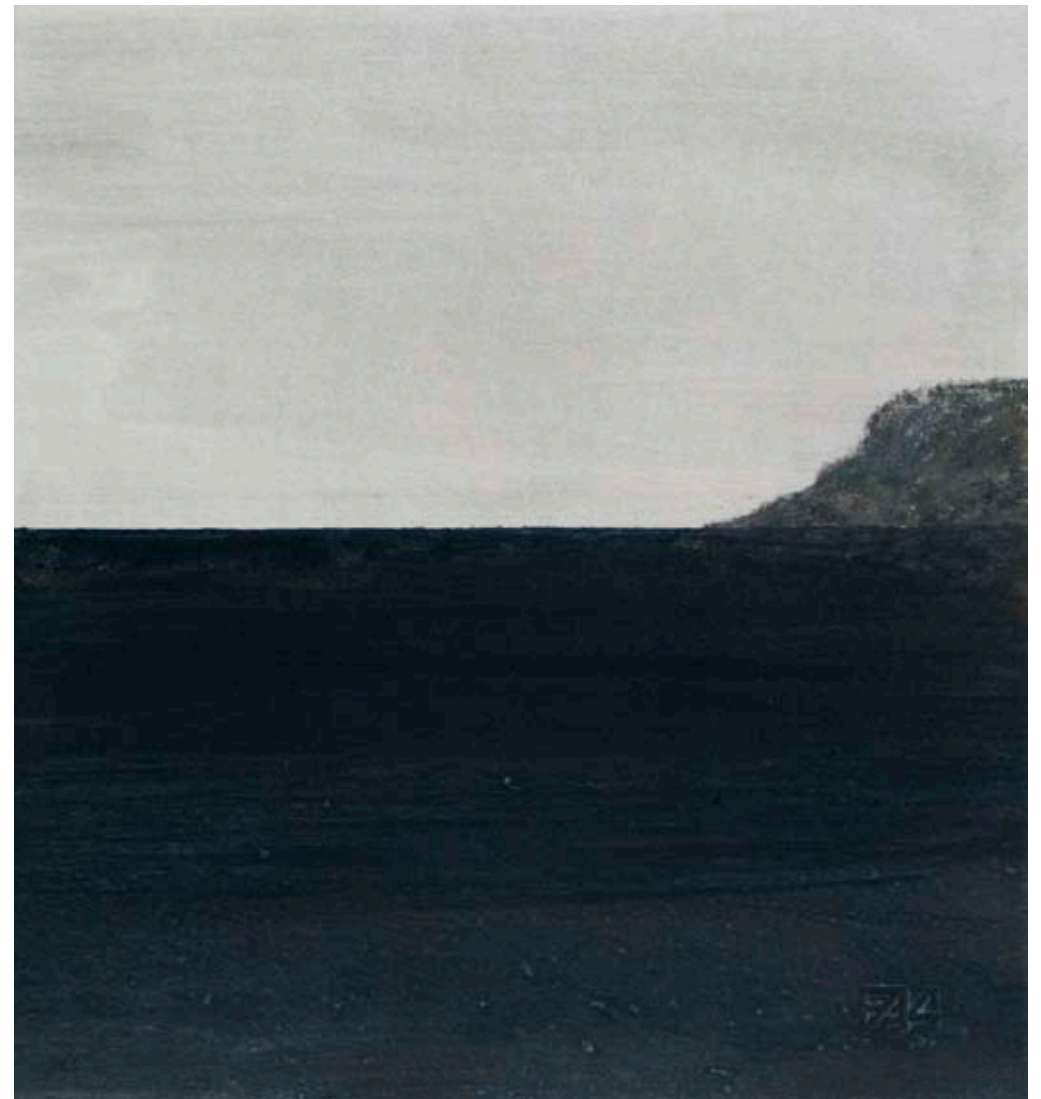
*Húmedo en Somió, 2010*  
Óleo sobre papel pegado a tabla  
23,8 x 29,9 cm



*Noche en el parque*, 2010  
Óleo sobre papel pegado a tabla  
32,8 x 42,5 cm



*Paseo en Somió*, 2010  
Óleo sobre papel pegado a tabla  
32,9 x 23,9 cm



*Peña Rubia*, 2010  
Óleo sobre papel pegado a tabla  
33 x 30,4 cm



*Recuerdo de Cracovia*, 2010  
Técnica mixta sobre papel  
33,9 x 29 cm



## Juan José Aquerreta

Pamplona, 1946

### Exposiciones individuales

2009

– *Últimamente*. Galería Marlborough, Madrid

2008

– *Contratiempo*. Sala de Arte Robayera, Miengo, Cantabria.

2002

– *Obra reciente*. Galería Marlborough, Madrid.  
– Galería Arturo Ramón, Barcelona.  
– *Juan José Aquerreta. Pinturas, dibujos i esculturas*. Artur Ramón Art Contemporani, Barcelona.

2001

– Fondation Prince Pierre de Mónaco, Mónaco.  
– XXXIV Prix Internatinal d'Art Contemporain de Monte-Carlo. Fondation. Prince Pierre de Mónaco, sporting d'hiver, Salle des Arts, place du Casino, Monte-Carlo.

2000

– *Obra reciente*. Galería Marlborough, Madrid.

1998

– ARCO'98. Galería Dieciséis, San Sebastián.  
– Galería Dieciséis, San Sebastián.  
– Sala de la Ciudadela, Ayuntamiento de Pamplona.

1995

– Galería Gamarra y Garrigues, Madrid.  
– Planetario de Pamplona.  
– *Dibujos, pinturas y esculturas*. Galería Dieciséis, San Sebastián.  
– Museo Gustavo de Maéztu, Estella.

1994

– Museo Gustavo de Maéztu, Estella.  
– Exposición de Dibujos 1961-1994. BBK. Bilbao Bizkaia Kutxa, Bilbao.

1993

– Curso de Paisaje y Exposición de los trabajos patrocinados y realizados. Museo Gustavo de Maéztu, Estella.

1992

– Museo Gustavo Maéztu, Estella.

1991

– ARCO'91. Galería Dieciséis, San Sebastián.  
– Museo de Navarra, Pamplona.  
– Galería Dieciséis, San Sebastián.

1988

– ARCO'88. Galería Dieciséis, San Sebastián.  
– Galería Dieciséis, San Sebastián.

1987

– Museo de Navarra Departamento de Educación y Cultura del Gobierno de Navarra.

1986

– Cartel conmemorativo del Día de Navarra por orden del Departamento del Gobierno de Navarra.

1984

– Galería Dieciséis. San Sebastián.

1983

– Arteder'83. Feria Internacional de Arte Contemporáneo, Bilbao.  
– Pabellón de la Ciudadela, Caja de Ahorros Municipal, Pamplona.

1982

– Arteder'82. Muestra Internacional de Obra Gráfica, Bilbao.

1975

– Galería Arthogar, Bilbao.  
– Galería Eder Arte, Vitoria.  
– Sala de Cultura de la Caja de Ahorros de Navarra, Pamplona.

1973

– Galería Sen, Madrid.

### Obra en Museos y Colecciones Públicas

– ARTIUM. Vitoria.  
– Asociación de Amigos del Arte Contemporáneo de Canarias.  
– Colección Argenteria.  
– Colección Endesa.  
– Colección La Caixa.  
– Colección Municipal de Pamplona.  
– Diputación Foral de Guipúzcoa.  
– Diputación Foral de Navarra.  
– Gobierno Vasco.  
– Junta de Extremadura.  
– Ministerio de Asuntos Exteriores.  
– Museo de Arte e Historia de Durango.  
– Museo de Bellas Artes de Álava.  
– Museo de Bellas Artes de Bilbao.  
– Museo de Navarra. Pamplona.  
– Museo de San Telmo, San Sebastián.  
– Museo Nacional Centro de Arte Reina Sofía, Madrid.  
– Museo Salvador Allende, Santiago de Chile.  
– Palacio del Senado, Madrid.

## Miguel Galano

Tapia de Casariego (Asturias), 1956

### Exposiciones Individuales

2009

- Galería Victor Saavedra, Barcelona.
- Fundación Arte Ladines, Sobrescobio, Asturias.

2008

- *Corotiana*, Museo de Bellas Artes de Asturias, Oviedo.
- (1994-2008), Sala Robayera, Miengo, Cantabria.
- *El mar y la noche*, Galería Utopía Parkway, Madrid.

2007

- Galería Espacio Líquido, Gijón.

2005

- *Parque de Ferrera*, Galería Amaga, Avilés.
- Caja de Extremadura, Cáceres.
- Galería Utopía Parkway, Madrid.
- *Las horas grises. Tres miradas.* (con J. Ferrero y Pedro de Silva), Museo Barjola, Gijón.

2004

- Galería Vértice, Oviedo.

2003

- Galería Utopía Parkway, Madrid.
- *El Norte. Miguel Galano (1990-2003)*, Museo de Teruel.

2001

- Galería Vértice, Oviedo.
- *Spanien Crucez*, Väsby Konsthall, Estocolmo.

1999

- Galería Utopía Parkway, Madrid.

1998

- Ajimez Arte, Galería virtual.
- La Casa del Siglo XV, Segovia.

1997

- Galería Utopía Parkway, Madrid.

1996

- *Eco de mar*, Galería Durero, Gijón.

1995

- Caja de Asturias, Oviedo (itinerante).
- *Paisajes*, Galería Vértice, Oviedo.

1986

- Museo de Bellas Artes de Asturias, Oviedo.
- Caja de Ahorros de Badajoz, Mérida.

1981

- Casa Municipal de Cultura, Avilés.

### Museos y Colecciones

- Antiguo MEAC, Madrid.
- Asociación Amigos de ARCO.
- Ayuntamiento de Albacete.
- Ayuntamiento de Alcorcón.
- Ayuntamiento de Avilés.
- Caja de Ahorros de Badajoz.
- Caja de Asturias.
- Caja de Extremadura.
- Caja Rural, Asturias.
- Centro de Escultura Museo Antón, Candás.
- Centro Jiménez-Cacho, Valdepeñas.
- Colección Azcona, Madrid.
- Colección Casa Real Española.
- Colección Feval, Extremadura.
- Colección Grupo ENDESA.
- Colección Masaveu.
- Colección Parlamento de La Rioja.

- Colección Plácido Arango.
- Colección Premios Ángel de Pintura.
- Colección de la Presidencia, Lisboa.
- Colección Restaurante Casa Consuelo, Otur, Valdés
- Colección Unión Fenosa, La Coruña.
- Consejería de Cultura, Principado de Asturias.
- Diario El Comercio, Gijón.
- Diario La Nueva España, Oviedo.
- Ediciones Hércules Astur, Oviedo.
- Ediciones Nobel, Oviedo.
- Fundación de Cultura, Ayuntamiento de Oviedo.
- Fundación Diaz-Caneja, Palencia.
- Fundación Hidrocarbónico.
- Fundación Laboral de la Construcción del Principado de Asturias.
- Fundación Museo del Grabado Español Contemporáneo, Marbella.
- Fundación Príncipe de Asturias.
- Fundación Wellington, Madrid.
- Fundación-Museo Evaristo Valle, Gijón.
- Instituto Leonés de Cultura.
- Junta General del Principado de Asturias.
- Mancomunidad del Valle del Nalón.
- Museo de Bellas Artes de Asturias.
- Museo de Teruel.
- Museo Gustavo de Maeztu, Estella-Lizarrá.
- Museo Jovellanos, Gijón.
- Pinacoteca Municipal de Langreo Eduardo Úrculo.
- Real Academia Española, Madrid.
- Real Sociedad Económica Matritense de Amigos del País, Madrid.



